



A Grande Depressão

9º ANO

Aula 17 – 2º Bimestre



Conteúdo

- Crise econômica de 1929;
- Crise econômica de 2008.



Objetivos

- **Compreender** os efeitos da crise econômica de 1929 em escala mundial;
- **Analisar** a crise econômica de 2008.



Para começar

Vire e converse

15/09/2011 10h21 - Atualizado em 15/09/2011 10h21

Entenda como a crise de 2008 influenciou a vida dos brasileiros

Três anos após quebra do Lehman, especialistas explicam reflexos no país. Redução do IPI para carros e altas e baixas do dólar são exemplos.

Podemos estabelecer relação entre a crise econômica de 1929 iniciada nos EUA e a crise de 2008? De que maneira ela influenciou a vida das pessoas pelo mundo e, em especial, no Brasil?



Foco no conteúdo

A Grande Depressão foi uma grave crise econômica que ocorreu em todo o mundo durante a década de 1930. Ela começou em 1929, nos Estados Unidos, quando a bolsa de valores de Nova York sofreu uma queda drástica, resultando na quebra de muitas empresas e na perda de muitos empregos.



Aqui, família desempregada, vivendo em condições miseráveis, em Elm Grove, Oklahoma, Estados Unidos



Foco no conteúdo

A crise econômica espalhou-se rapidamente para outros países, afetando a Europa, a América Latina e a Ásia. Os efeitos da Grande Depressão foram sentidos por muitos anos, com altas taxas de desemprego, falência de empresas e queda na produção industrial.



Uma das Hoovervilles surgidas durante a Grande Depressão, próxima a Portland, Oregon, Estados Unidos



Foco no conteúdo

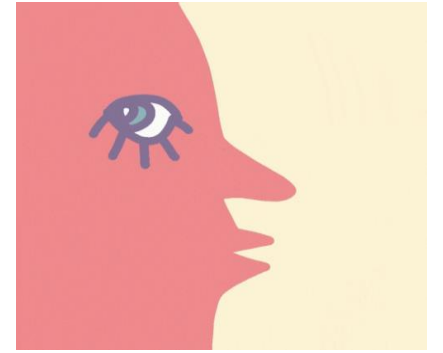
A Grande Depressão teve diversas causas, como a especulação excessiva na bolsa de valores, a superprodução de bens, a falta de regulamentação do setor financeiro, a queda das exportações e a diminuição do consumo. O governo dos Estados Unidos implementou políticas para tentar reverter a crise, como o *New Deal*, que incluiu programas de emprego e investimento em infraestrutura. A Grande Depressão teve um impacto significativo na história mundial e influenciou a forma como as economias globais são gerenciadas até hoje.



Homens desempregados marcham em Toronto, Ontário, Canadá. Na placa, lê-se: "Queremos ser cidadãos, não transeuntes."



Na prática



Faça uma pesquisa rápida em fontes confiáveis que demonstrem os efeitos da Grande Depressão no Brasil. Compartilhe sua pesquisa com os demais colegas da sala de aula.

**Mostre-me
5 minutos**





Na prática Correção

A crise de 1929 afetou também o Brasil. Os Estados Unidos eram o maior comprador do café brasileiro. Com a crise, a importação desse produto diminuiu muito, e os preços do café brasileiro caíram. Para que não houvesse uma desvalorização excessiva, o governo brasileiro comprou e queimou toneladas de café. Os cafeicultores recusavam-se a diminuir o plantio, em uma atitude muito semelhante à superprodução estadunidense que gerou a crise. Para comprar o café, o governo brasileiro mergulhou em uma rotina de empréstimos – pegos em uma época em que a taxa de juros, por conta da Grande Depressão, era altíssima.





Na prática Correção

Dessa forma, diminuiu a oferta, conseguindo manter o preço do principal produto brasileiro da época. Enquanto o Estado brasileiro se endividava, os cafeicultores investiam no setor industrial, desenvolvendo fracamente a indústria brasileira, já que não eram guiados por um Projeto de Desenvolvimento Nacional.



Na prática

Você sabe dizer como ficou conhecida (chamada) a crise econômica de 2008? Justifique sua resposta.

- A. Crise econômica americana.
- B. Crise econômica brasileira.
- C. Crise financeira global.
- D. Crise financeira restrita.
- E. Nenhuma das alternativas anteriores.

**Mostre-me
3 minutos**



**Levante a mão quem quer
responder!**



Na prática *Correção*

Se você respondeu a alternativa **C** (Crise financeira global), parabéns!
Continue assim!

Esse fato teve origem nos Estados Unidos com a crise do mercado imobiliário, que gerou uma série de falências e uma crise de confiança no sistema financeiro mundial. Com isso, houve uma retração do crédito internacional, afetando a liquidez de muitos países, inclusive a do Brasil.



Foco no conteúdo

Consequências da Grande Depressão

A Grande Depressão foi um dos eventos mais significativos e impactantes da história econômica mundial, causando grandes transformações políticas, sociais e econômicas em todo o mundo. Afetou a maioria dos países do mundo entre os anos de 1929 e 1939. As consequências dessa crise foram graves e generalizadas, como as seguintes:

- Desemprego em massa: a crise causou uma queda acentuada na produção e na demanda, resultando em altas taxas de desemprego em todo o mundo.
- A produção industrial e agrícola caiu drasticamente em todo o mundo, levando a uma diminuição nos níveis de renda e a um aumento da pobreza.



Foco no conteúdo

- Instabilidade política generalizada, com governos sendo derrubados e substituídos por regimes autoritários e totalitários em vários países.
- Restrições ao comércio internacional, gerando aumento do protecionismo comercial e restrições às importações em muitos países, o que agravou ainda mais a recessão global.
- Aumento da desigualdade social, com os mais pobres sofrendo as maiores consequências da crise econômica.



Foco no conteúdo



BEST ANIMATIONS

A crise econômica de 2008 no Brasil

No Brasil, a crise manifestou-se principalmente por meio da queda nas exportações, que foram afetadas pela diminuição da demanda externa. Além disso, houve um aumento das taxas de juros e uma desvalorização do real em relação ao dólar, o que afetou as empresas que tinham dívidas em moeda estrangeira.

O governo brasileiro implementou diversas medidas para tentar minimizar os efeitos da crise, como a redução das taxas de juros, a desoneração fiscal e o aumento dos gastos públicos. Essas medidas contribuíram para a recuperação da economia brasileira, que começou a melhorar no final de 2009 e teve um desempenho relativamente bom nos anos seguintes.



Na prática



Preencha as lacunas a partir das alternativas (conjunto de palavras) abaixo: A crise financeira de 2008 foi a maior da história do capitalismo desde a grande depressão de 1929. Iniciou-se nos Estados Unidos após o colapso da bolha especulativa no mercado imobiliário e espalhou-se pelo mundo. Entre outras razões, essa bolha imobiliária deveu-se aos juros _____ para aquisição de imóveis, à _____ em se obter empréstimos em instituições financeiras, à(ao) _____ do número de hipotecas e à _____ dos preços dos imóveis.

- a) altos; dificuldade; diminuição; elevação.
- b) altos; facilidade; diminuição; elevação.
- c) altos; facilidade; aumento; diminuição.
- d) baixos; facilidade; aumento; elevação.
- e) baixos; dificuldade; diminuição; diminuição.



Levante a mão, quem quer responder!



Na prática *Correção*

Se você respondeu **alternativa D**, parabéns! Continue assim, você está no caminho certo.

A crise financeira de 2008 foi a maior da história do capitalismo desde a grande depressão de 1929. Iniciou-se nos Estados Unidos após o colapso da bolha especulativa no mercado imobiliário e espalhou-se pelo mundo. Entre outras razões, essa bolha imobiliária deve-se aos juros baixos para aquisição de imóveis, à facilidade em se obter empréstimos em instituições financeiras, à(ao) aumento do número de hipotecas e à elevação dos preços dos imóveis.



Aplicando

Atenção!

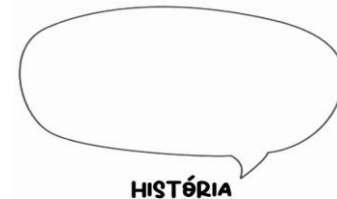
Fique atento às orientações de seu professor e, também, aos prazos de entrega de sua produção.

Mapas mentais ajudam no processo de memorização de dados, fatos, acontecimentos e ainda podem nos dar a ideia do processo. Elabore um mapa mental a partir de dados sobre a crise econômica de 2008, apontando causas e consequências desse fato. Se possível, sinalize se são semelhantes à crise econômica de 1929.





O que aprendemos hoje?



- A Grande Depressão foi uma grave crise econômica que ocorreu em todo o mundo durante a década de 1930. Teve diversas causas, como a especulação excessiva na bolsa de valores, a superprodução de bens, a falta de regulamentação do setor financeiro, a queda das exportações e a diminuição do consumo.
- No Brasil, a crise econômica de 2008 manifestou-se principalmente por meio da queda nas exportações, que foram afetadas pela diminuição da demanda externa. Além disso, houve um aumento das taxas de juros e uma desvalorização do real em relação ao dólar, o que afetou as empresas que tinham dívidas em moeda estrangeira.



Referências

LEMOV, Doug. Aula nota 10: 49 técnicas para ser um professor campeão de audiência. Trad. Leda Beck; consultoria e revisão técnica Guiomar N. de Mello e Paula Louzano. São Paulo: Da Prosa: Fund. Lemann, 2011.

PAMPLONA, Marco Antônio. Revendo o sonho americano: 1890-1972. São Paulo: Atual, 1996.

NAPOLITANO, Marcos. História Contemporânea 2: do entreguerras à nova ordem mundial. São Paulo, Contexto, 2020.

Estevam, Cláudio Pereira. Artigo: Crise Financeira de 2008: A Manutenção da Ordem Econômica Internacional. Universidade de Brasília: Instituto de Relações Internacionais/Programa de Pós-Graduação em Relações Internacionais.



Referências

Lista de imagens e vídeos

Slide 4 – <https://cutt.ly/b7agT7M>

Slide 5 – <https://cutt.ly/Z7ajaWg>

Slide 6 – <https://cutt.ly/i7alg8M>

Material Digital

